

Názov projektu

KOMUNITNÝ PARK

	Žiadateľ – fyzická osoba ¹
Meno a priezvisko	
Adresa trvalého pobytu	
E-mail	
Telefónne číslo	
Kontaktná osoba (v prípade neprítomnosti žiadateľa)	
Adresa trvalého pobytu	
Email	
Telefónne číslo	
Meno a priezvisko ostatných zainteresovaných osôb	

Telefónne číslo a e-mail nebudú zverejnené.

	Žiadateľ – právnická osoba ²
Názov právnickej osoby	Čarodejník z krajiny, Oz
Adresa	Na barine 4684/10
IČO	52948773
Meno a priezvisko štatutára	
Adresa trvalého pobytu	
E-mail	
Telefónne číslo	
Meno a priezvisko hospodára	
Adresa trvalého pobytu	
E-mail	
Telefónne číslo	
Partner ³	

Telefónne číslo a e-mail nebudú zverejnené.

¹ nie fyzická osoba - podnikateľ

² občianske združenie, nadácia, nezisková organizácia, registrovaná cirkev alebo náboženská spoločnosť

³ nepovinné

Tematické zaradenie projektu

- Verejný priestor
- Kultúrne podujatie
- Športové podujatie
- Iné

V prípade iného tematického zaradenia projektu uveďte bližšiu špecifikáciu:

.....
.....

Anotácia (Stručný opis projektu)

V území Vnútrobloku Bakošova Na barine prebehol v posledných dvoch rokoch participatívny proces plánovania verejného priestoru. V rámci výsledkov participácie a želaní samotných obyvateľov, vznikla idea s vybudovaním Komunitného parku, resp. s úpravou jednotlivých plôch. Komunitný park by mal spĺňať požiadavku bezpečnosti a zároveň má byť prístupný celej verejnosti. V rámci komunitného parku vznikne priestor na komunitné sadenie, starostlivosť o výsadbu (trvalky, bylinky, zeleninu). Ako členovia občianskeho združenia, ktorí sme boli pri procese participácie, chceme napomôcť k vybudovaniu tohto územia, no nedisponujeme toľkými financiami, aby sme to spravili bez finančnej pomoci či dotácie. Preto sme sa rozhodli žiadať o financie z participatívneho rozpočtu MČ Lamač, a zároveň aj v rámci Nadácie mesta Bratislavy. Všetky získané financie budú investované do daného územia za účelom jeho rozvoja (viď aj obrazová príloha). V prípade, že sa nám podarí získať viac financií, ako je potrebné na 1. fázu projektu, resp. 1. etapu, financie budú použité na ďalšiu vegetáciu, zeleň, trvalkové a bylinkové záhony a zveľadenie okolia lipy v tomto území.

Cieľ projektu (Čo realizáciou projektu chcete dosiahnuť)

Hlavným cieľom projektu je dosiahnutie prvej etapy rozvoja územia Vnútrobloku Bakošova Na barine – Komunitný park. Zároveň ako čiastkové ciele projektu sú:

- Pobytová kvalita susedských priestorov, verejných priestorov lokálneho významu;
- Komunitný rozmer regenerácie (zapájanie obyvateľov/dobrovoľníkov od plánovania až po realizáciu);
- Ekologický rozmer regenerácie.

Prínosom projektu je aktívne prepojenie občanov a znovuzrodenie komunity v lokalite. Vo vytvorenom komunitnom parku plánujeme aj zorganizovať viaceré aktivity na podporu komunity – šachové turnaje, environmentálne aktivity s deťmi – tvorba búdok, krmítok a napájadiel, hmyzí domček, diskusie, literárne poobedia a pod. Prínosom bude aj rozšírenie biodiverzity mestského prostredia s ohľadom na vhodnú vegetáciu, a jej pozitívne účinky na obyvateľov.

Problém (Opíšte súčasnú situáciu.)

Komunitný park by mal vytvoriť bezpečný priestor, kde môžu tráviť aktívne aj pasívne svoj čas obyvatelia blízkeho i širšieho okolia. Obyvatelia tohto územia vnímajú zníženú bezpečnosť, väčšinou ide o starších ľudí, ktorých mobilita je viac či menej obmedzená. Nielen seniori, ale široká verejnosť bude mať priestor využívať komunitný park pre oddych, v tieni, sadenie a starostlivosť o zeleň. Problémom územia je absencia priestoru, kde by sa obyvatelia vedeli spoznávať navzájom a tak veríme, že aj vďaka podporným aktivitám tu vznikne živá komunita ľudí.

Ak je to relevantné, doložte do prílohy fotodokumentáciu.

Riešenie (Opíšte riešenie problému a akým spôsobom ho napĺňa predkladaný projekt.)

Komunitný park bude pozostávať z vymedzenia priestoru, ktorý bude nositeľom bezpečia a spájania susedov rôznych generácií. Priestor je trojuholníkového tvaru, ohraničený garážami a Domovom seniorov, zo západnej strany lúkou. Participácia občanov pri plánovaní vnútrobloku prebehla posledné dva roky.

Dôležitou časťou je práve komunitný park. Má vzniknúť ako bezpečná zóna bez psov (kvôli viacerým napadnutiam v minulosti), kombináciou parku a komunitnej záhrady. Tento priestor pomocou menších komunitných akcií má prinavrátiť genius loci tohto miesta. Obyvatelia sami takýto priestor v rámci participácie navrhli za účelom spoznávania susedov a trávenia voľného času v mestskej prírode.

Projekt je prvou fázou, ktorá obsahuje ohraničenie priestoru pomocou živého plota a vyvýšených záhonov. Súčasťou sú dva vstupy, jeden väčší, pre možný vstup manipulačnej techniky. Menšia bránka bude slúžiť na bežný prístup širokej verejnosti. Naším práním je, aby komunitný park bol otvorený, prístupný všetkým, a k jeho obmedzeniu by prišlo len v prípade potreby z dôvodu vandalizmu, alebo večernému hluku. Dúfame, že k tomu nepríde a v krajnom prípade by bol park uzatváraný len na noc.

V rámci územia vznikne menší priestor so spevnenou plochou – zámkovou vodopriepustnou dlažbou, na ktorej budú umiestnené: domček na náradie, prípadne mobiliár určený na komunitné akcie, nádrž/e na vodu na polievanie vegetácie (plánujeme aj zachytávanie dažďovej vody, ak to bude možné aj zo strechy susediacich garáží). Náhrada za nebezpečnú zoschnutú jablň bude nasadenie 3-4 jabloní a hrušiek a viaceré jedlé kríky. V záhonoch budú vysadené letničky a bylinky, ale i vo voľnom priestore, napr. aj v okolí lipy, priestor aj pre pestovanie zeleniny a ovocia. V prílohách prikkladáme návrh priestoru od záhradnej architektky, ktorá ho na základe výsledkov participácie navrhla ako svoj vklad dobrovoľníckej práce pre miestnu komunitu.

Súčasťou bude aj vhodné posedenie vďaka lavičkám a iného mobiliáru. Neposlednou súčasťou budú kompostéry na zelený odpad z komunitného parku, ktorý by mohol v budúcnosti slúžiť aj na komunitné kompostovanie obyvateľov z okolitých domov. Všetky menej odborné práce budú zrealizované našimi dobrovoľníkmi a partnermi projektu.

Spolupráce, ktoré sa nám podarilo uzavrieť pri návrhu komunitného parku:

Domov seniorov – partner projektu, prísľub riaditeľa DS na vytvorení vodnej prípojky, kvôli vode na zavlažovanie, monitorovanie priestoru zamestnancami DS a technikou, a súčasne návrh obojstrannej spolupráce pri realizácii komunitného parku, ale i dvora DS, vytvorenie spoločných komunitných podujatí;

Záhradná architektka – pomoc s návrhom komunitného parku, pomoc s realizáciou pri výsadbe vegetácie,

Miestny akčný obyvateľia – pomoc s realizáciou a výsadbou.

Už z vymenovaných prísľubov spolupráce je evidentné, že komunitný park je ideálny miestom na prepájania rôznych skupín obyvateľov, ktoré vzniká už pri jeho plánovaní, realizácii a vďaka nižším uvedeným aktivitám, s ktorými majú naši členovia OZ skúsenosti aj v rámci udržateľnosti.

Čarodejník z krajiny, Oz disponuje aktívnymi členmi, množstvom dobrovoľníkov a podporovateľov, ktorí za posledné roky organizovali rôzne podujatia, od aktivít pre najmenšie deti, športové a kultúrne podujatia pre väčšie deti a mládež, až po veľké podujatia – napr. celorodinné podujatie Cesta rozprávkovým lesom (OZ Obláčik).

Cieľom projektu je zvýšenie kvality verejného priestoru vo vnútrobloku, susediacom s domovom seniorov, ktorý bude verejný a bude katalyzátorom zamrznutých vzťahov medzi susedmi, ktorý vzišiel z participatívneho plánovania obyvateľov. Veľkým aspektom projektu je dôraz na vytvorenie zelenej oázy a príjemného prostredia v horúcich letných dňoch.

Participácia žiadateľa projektu (Opíšte konkrétne, akou formou budete na projekte participovať (žiadateľ, občania, dobrovoľníci – participanti, do akej miery bude zapojená verejnosť, možnosti zapojenia a pod.)

Všetky aktivity budú vykonané pomocou členov oz a dobrovoľníkov združujúcich sa okolo občianskeho združenia – aktívnych Lamačanov. Pred samotnou realizáciou bude aj zverejnené, že každý kto bude chcieť, môže pomôcť pri realizácii a sadení zelene na podporu budovania živej komunity v tomto území.
Vďaka návrhu projektu sme oslovili na spoluprácu susediaci Domov seniorov, ktorí prisľúbili pomoc nielen pri realizácii projektu. Domov seniorov pomôže s prístupom k vode na polievanie zelene parku.

Naša organizácia a jej členovia, dobrovoľníci sa plánujú v ďalších mesiacoch/rokoch venovať nielen komunitným aktivitám ale aj starostlivosti o komunitný park, kým sa nevytvorí prirodzená komunita medzi obyvateľmi.

Čo je potrebné na realizáciu projektu (Rozpíšte jednotlivé položky, činnosti a aktivity, prípadne postup potrebný na realizáciu projektu.)

Činnosti, ktoré je potrebné spraviť, aby sme dosiahli cieľ – nákup tovaru a materiálu, dobrovoľnícka práca pri realizácii parku, úprava priestoru.
Nákup materiálu – záhradný domček, nádrž na vodu, zeleň, poprípade náradie a pod. obsahuje všetky potrebné položky na dosiahnutie prvej fázy projektu.
Zemina s dopravou ako dôležitej súčasťou pre výsadbu.

Ako podklad rozpočtu sme detailne rozpoložkovali jednotlivé súčasti projektu a vykonali na jednotlivé položky prieskum trhu, alebo sme si dali jednotlivé položky naceniť, aby sme sa priblížili k čo najreálnejším výdavkom.

V rámci participatívneho rozpočtu žiadame len o časť výdavkov potrebných na zrealizovanie prvej etapy. Na jej nosnú časť sa snažíme získať financie z Nadácie mesta Bratislavy. Projekt je riešený tak, aby bolo možné, pri akejkoľvek alternatíve získania financií z Nadácie, začať realizovať prvú etapu projektu Komunitný park. V prípade, že by sme boli podporený nadštandardne, rátame v rozpočte s dokúpením zelene a alternatívnym priestorom na úpravu priestoru pri lipe. Celkové výdavky celej prvej etapy s úpravou priestoru pri lipe vychádza na cca dvanásťtisíc eur.

Výstupy projektu (Popíšte, na čo bude projekt slúžiť, komu a akou formou.)

Hlavným výstupom projektu je vybudovanie Komunitného parku pre širokú verejnosť.

Projekt Komunitný park je zameraný na prepájanie rôznych skupín obyvateľov najmä z mestskej časti Lamač, ale pomoc pri výsadbe by umocnilo rozvíjanie komunity v širšom kontexte. Návrh projektu Komunitného parku sme zabezpečili v rámci komunity – záhradnou architektkou pro bono a v tomto prípade prebehla aj participácia pri navrhovaní funkcie pre verejný priestor. Po prvej etape plánujeme návrh záhradnej architektky opätovne odkomunikovať s obyvateľmi.)

Obrazovú prílohu prvej fázy/etapy a aj možného rozvoja priestoru v budúcich rokoch pripájame.

Cieľová skupina (Definujte, pre aké skupiny občanov je projekt prioritne určený, kto a akým spôsobom bude môcť výsledky projektu využívať.)

Cieľová skupina projektu je široká verejnosť, ktorú môžeme rozčleniť na jednotlivé podskupiny:

Obyvatelia blízkych bytoviek

Mamičky s deťmi

Seniori z Domova seniorov a okolia
Záujemcovia o komunitné záhradkárčenie
Záujemcovia o komunitné kompostovanie

V rámci našich komunitných akcií a podujatí, máme vytvorenú širokú sieť dobrovoľníkov, komunitu obyvateľov, ktorí komunitné kompostujú i ďalších záujemcov pre ďalšie lokality. Veľmi silné prepojenie máme na OZ Obláčik, rodinné centrum, ktoré vytvára aktivity a podujatia hlavne pre rodiny s deťmi (rodič-dieťa, starý rodič-dieťa).

Ďalšie kontakty sme nadobudli vďaka participácii v tejto lokalite. V neposlednom rade, tak ako v minulosti, budeme propagovať komunitný park a aktivity aj pomocou plagátov a kontaktov na dôverných domov, aby sme zabezpečili povedomie o projekte aj medzi seniormi.

Propagovať projekt a aktivity budeme aj pomocou sociálnych sietí, v rôznych skupinách, v ktorých sú Lamačania aktívny.

Pokračovanie projektu (Popíšte, ako sa bude projekt udržiavať a pokračovať aj v ďalších rokoch.)

V rámci projektu Komunitný park budú podporené nasledujúce aktivity:

- Starostlivosť o Komunitný park v nasledujúcich rokoch, kým tu nevznikne prirodzená komunita obyvateľov;
- komunitné kompostovanie – vznikajúci bioodpad budeme spracovávať v podobe kompostu a následne ho v priestore komunitného parku aj využívať, pri jeho prebytku bude ponúknutý širšej komunite;
- výsadbou rôznorodej zelene/vegetácie podporíme biodiverzitu vo vnútrobloku;
- vodozádržné opatrenia, resp. zber dažďovej vody zo záhradného domčeka, následne v prípade technickej umožniteľnosti aj zo striech susedných garáží;
- vytvorenie miest pre menšie prvky – vtáčie búdky, napájadlá a krmítka, hmyzí domček;
- vymedzenie časti územia pre opel'ovače pomocou sejby lúčnych kvetov;
- v rámci komunitného parku organizácia menších komunitných podujatí s témami environmentálneho vzdelávania.

Rozpočet (Podrobne rozpište jednotlivé položky a spôsob využitia finančných prostriedkov.)

Názov kapitoly v rozpočte – <u>Tovary a materiál Komunitný park</u>	
Popis účtovného dokladu / výdavku	Suma
Záhradný domček na náradie	400,00 €
Nádrž na vodu a príslušenstvo	300,00 €
Stromy (4ks) a ich kotvenie	200,00 €
Zemina	350,00 €
Náradie	195,00 €
Zeleň (130ks)	845,00 €
Spolu za kapitolu	2290,00
Názov kapitoly v rozpočte – <u>Tovary a materiál Lipa</u>	
Popis účtovného dokladu / výdavku	Suma
Obrubníky – zazelenanie priestoru 50ks	80,00 €
Zemina	90,00 €
Zeleň (levanduľa, tulipány, floxy)	210,00 €
Elektrické nožnice	200,00 €
Spolu za kapitolu	580,00
Vyčíslenie dobrovoľníckej aktivity⁴	
Osobohodiny (cena dobrovoľníckej práce 5 €⁵)	Suma
Osadenie záhradného domčeka a nádrže, resp. obrubníkov (20 osobohodín x 5 €) ⁶	100,00 €
Vysadenie zelene (50 osobohodín x 5 €) ⁷	250,00 €
Vysadenie stromov (8 osobohodín x 5 €) ⁸	40,00 €
Spolu za kapitolu	390,00

Dalšie riadky doplňajte podľa potreby.

Spolu za rozpočet (okrem osobohodín)	2870,00 €
Spolufinancovanie projektu (osobohodiny plus vlastné zdroje)	390,00 €
Sponzoring, alebo iný ako vlastný zdroj financovania	870,00 €
Žiadaná suma v rámci participatívneho rozpočtu	2000,00 €
Celkové náklady na realizáciu projektu	2870,00 €

V prípade podporenia projektu cez participatívny rozpočet a zároveň aj cez Nadáciu mesta Bratislavy týmto deklaruujeme, že finančné prostriedky budú použité hospodárne a transparentne, a preukážeme obom prispievateľom celkové vyúčtovanie výdavkov na celý projekt (deklarácia o nepoužití financií na rovnaké položky = prevencia duplicity financovania výdavkov).

⁴ Tento údaj slúži len na ilustratívne vyčíslenie možných nákladov pracovnej sily; slúži na vyčíslenie čiastky spolufinancovania projektu nie je možné ho z dotácie preplatiť

⁵ Cena dobrovoľníckej práce je pevne stanovená na 5 eur/hodinu

⁶ 4 dobrovoľníci po 5 hodín = 20 osobohodín

⁷ 10 dobrovoľníkov po 5 hodín = 50 osobohodín

⁸ 4 dobrovoľníci po 2 hodiny = 8 osobohodín

Súhlas so spracúvaním osobných údajov:

Svojím podpisom udeľujem súhlas Prevádzkovateľovi – Mestská časť Bratislava – Lamač, Malokarpatské námestie 9, 841 03 Bratislava so spracúvaním svojich osobných údajov za účelom procesu posudzovania nároku a rozhodovania o poskytnutí dotácie z participatívneho rozpočtu mestskej časti Bratislava – Lamač.

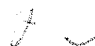
Súhlas udeľujem na obdobie, ktoré je nevyhnutné na dosiahnutie účelu spracúvania. Ako dotknutá osoba vyhlasujem, že som si vedomá svojich práv v zmysle čl. 15 až 22 nariadenia č. 2016/679 o ochrane fyzických osôb pri spracúvaní osobných údajov a o voľnom pohybe takýchto údajov a § 21 až 28 zákona č. 18/2018 Z. z. o ochrane osobných údajov a o zmene a doplnení niektorých zákonov, najmä svojho práva udelený súhlas odvolať a to zaslaním žiadosti na adresu sídla mestskej časti Bratislava - Lamač alebo prostredníctvom elektronickej pošty na adresu sekretariat@lamac.sk. So všetkými informáciami podľa čl. 13 nariadenia č. 2016/679 o ochrane fyzických osôb pri spracúvaní osobných údajov a o voľnom pohybe takýchto údajov a § 19 zákona č. 18/2018 Z. z. o ochrane osobných údajov a o zmene a doplnení niektorých zákonov som sa ako dotknutá osoba riadne oboznámila. Zároveň vyhlasujem, že mnou poskytnuté osobné údaje sú pravdivé a boli poskytnuté slobodne.

Svojím podpisom udeľujem súhlas so zverejnením žiadosti o poskytnutí dotácie z participatívneho rozpočtu mestskej časti Bratislava – Lamač na adrese webového sídla mestskej časti Bratislava - Lamač.

Udelením súhlasu so spracovaním mojich osobných údajov potvrdzujem oboznámenie sa s Podmienkami ochrany súkromia - https://www.lamac.sk/download_file_f.php?id=1108694, ktoré prijal prevádzkovateľ.

V Bratislave dňa 11.5.2021

Podpis žiadateľa:.....

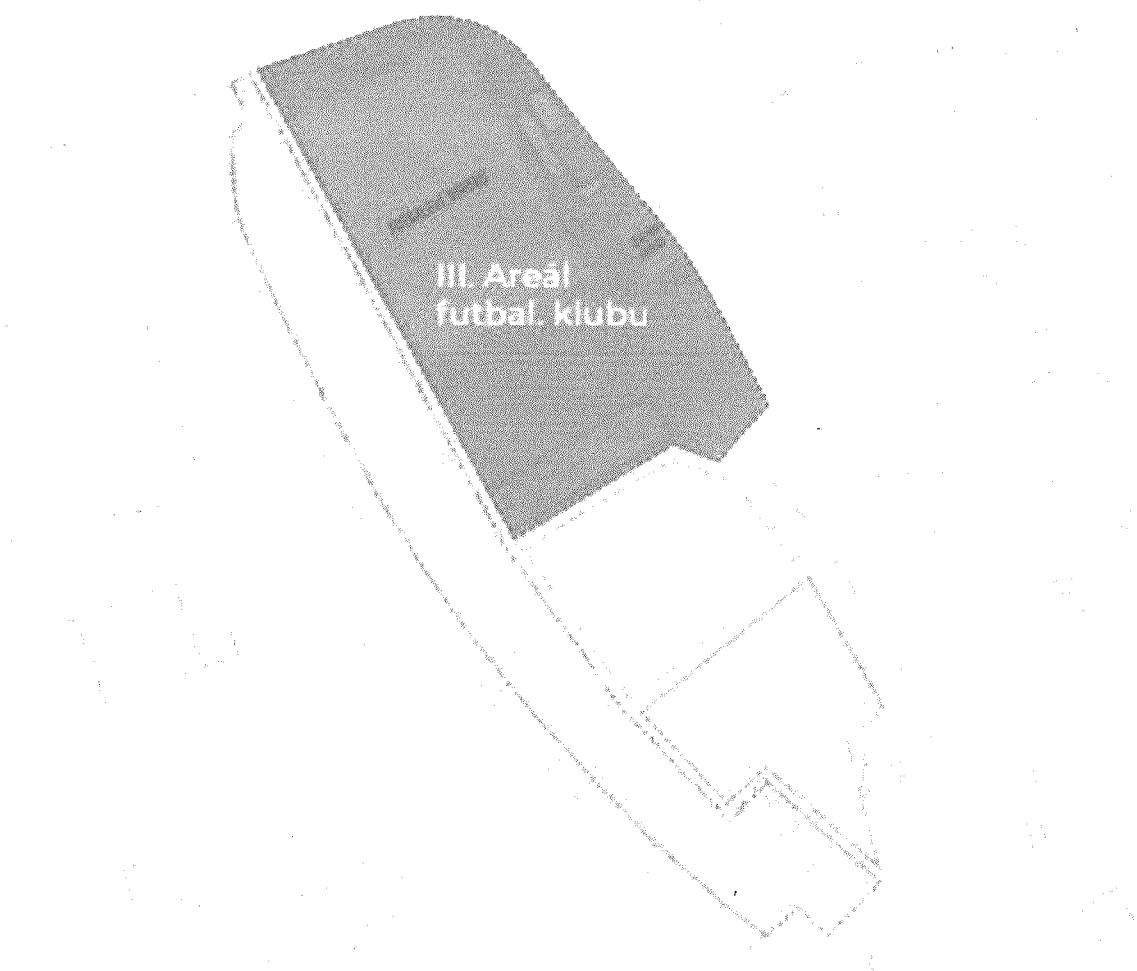

Mária Horecká
(vlastnoručný podpis)

KOMUNITNY PARK

VNÚTROBLOK
BAKOŠOVA
NA BARINE

Priestorová koncepcia vnútrobloku

Pre skĺbenie rôznych potrieb obyvateľov sme vypracovali predbežné zónovanie vnútrobloku, ktoré môže slúžiť ako podklad pre plánovanie koncepčných zmien aj ako inšpirácia pre rýchle zlepšenia zásahy. V jednotlivých zónach sme mapovali problematické situácie, ktoré si vyžadujú urgentné riešenie a navrhujeme typy aktivít a prvkov, ktoré považujeme za najvhodnejšie pre dosiahnutie žiaduceho charakteru jednotlivých zón.





Týmto projektom by sme radi upravili územie zóny I – Lúka, bližšie jej južný cíp, označený na vizualizácii ružovým trojuholníkom.

I - Lúka

Trávnatá plocha prevažne bez stromov, mierne sa zvažujúca smerom na západ. Zvykli sa tu hrať deti. V súčasnosti tu ľudia najmä venčia psov, prechádzajú sa alebo si len skracujú cestu po vyšľapaných chodníkoch naprieč územím. Chodníky s lavičkami v juhovýchodnej časti sú často využívané seniormi. Vo východnej časti územia sú vzrástlé stromy a kry, ktoré slúžia aj ako ochranná zóna obytných domov.

Obyvatelia sa zhodli, že by sa lúka mohla vhodnou výsadbou premeniť na príjemnejšie miesto s charakterom malého parku, resp. lesíka, s možnosťou oddychových aktivít pre všetky generácie. Preferujú veľké stromy (napr. ipyl) umiestnené tak, aby robili tieň, ale aby zostali aj voľné plochy pre rôzne aktivity a hry. Niektoré prochy by mohli byť ponechané nepokosené pre opelovače. Určite by nemali chýbať kvety a kríky.

Medzi obyvateľmi sme našli aj záujemcov o komunitné pestovanie a starostlivosť o zeleň. V južnej časti územia odporúčame pre tento účel umiestniť mobilné vyvýšené záhony.

V tejto časti chcú obyvatelia najmä relaxovať a užívať si zelený priestor. Najmä vzhľadom k blízkosti Domu seniorov, s ktorým zóna tesne susedí na juhozápade, je potrebné sem umiestňovať skôr aktivity, pri ktorých nedochádza k hluku. Obyvatelia však nevylučujú, že sa tu môžu občas konať menšie kultúrne a komunitné aktivity, v čase ohľaduplnom k susedstvu, alebo aj vzdelávacie aktivity, napr. pre preháňanie detí s prírodou apod.

Východisková situácia vnútrobloku a zóny I:

Po vykonanej participácii občanov na plánovaní tohto rozsiahleho vnútrobloku, ktorú financoval mestský poslanec Igor Polakovič z jeho priorit poslancov v období z roku 2019, sa podarilo pár zásahov v súlade s výsledkami participácie.

Participácia občanov na plánovanie revitalizácie vnútrobloku vzišla ako nápad od našich zakladajúcich členov organizácie. Členovia organizácie a komunita aktívnych občanov Lamača sa aktívne zapájali do všetkých aktivít participácie pod odborným vedením Dominiky Belanskej a jej tímu. Podarilo sa nám zapojiť aj volených predstaviteľov, na čele so starostom, aj zamestnancov miestneho úradu.

Napriek pozitívnym výsledkom participácie sa však potýkame s nedostatkom financií, ktoré by mohli tento priestor efektívne revitalizovať, a preto sa snažíme získať finančné prostriedky na jednotlivé územia a tak v čo najkratšom časovom horizonte revitalizovať územie celého vnútrobloku.

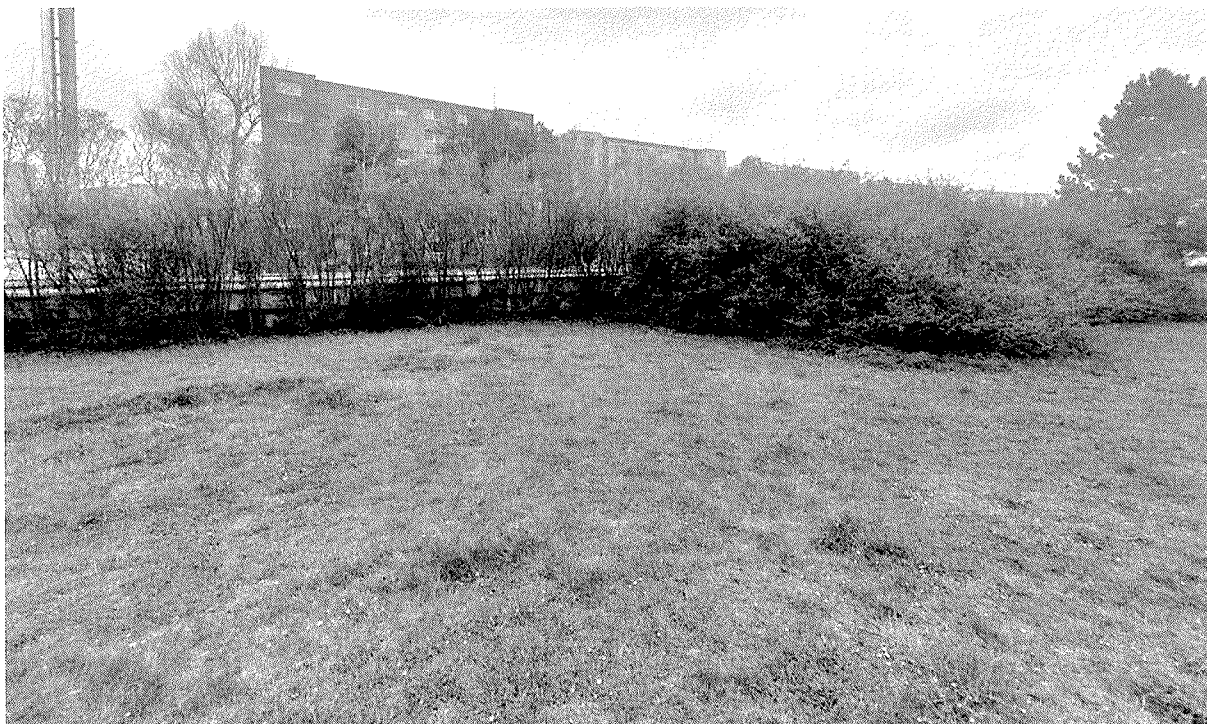
Doteraz vykonané opatrenia od jesene 2020:

- z časti sa podarilo zrekonštruovať chodníky vo východnej časti vnútrobloku (zóna I a II)
- z 10 000 stromov sa podarilo zasadiť 26 stromov a kríkov (zóna I, okrem dotknutého územia)

Plánované:

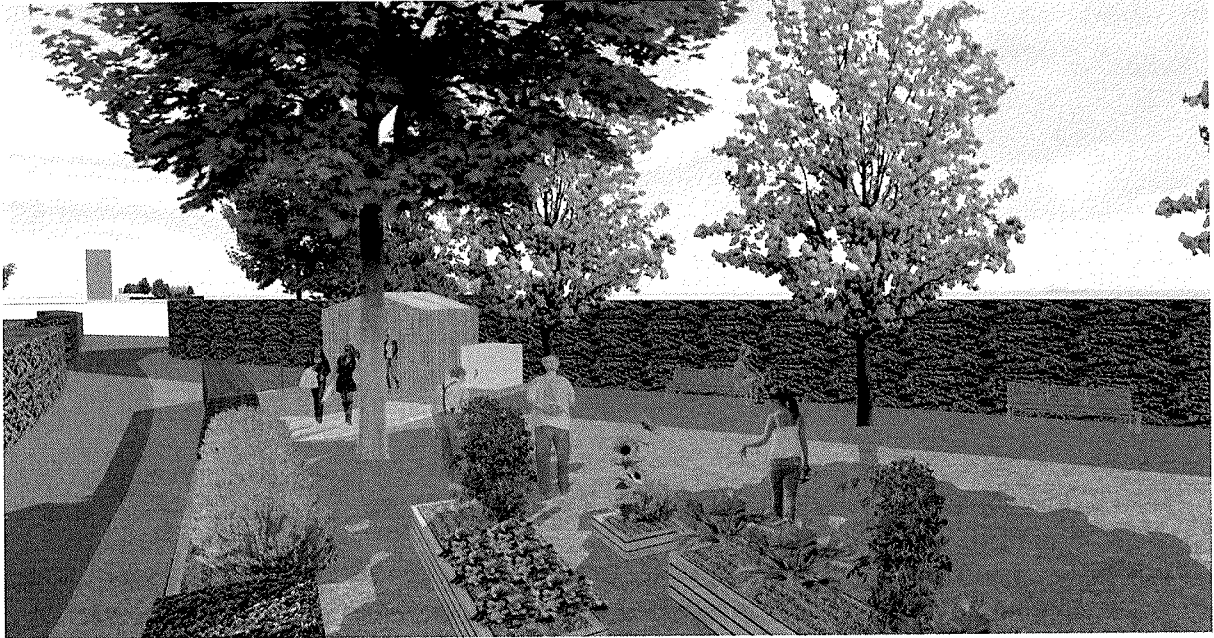
- (v rozpočte MČ je na tento rok vyhradený príspevok pre oplotený agility park pre psov – zóna II)
- (v akčnom pláne na 2021 bolo navrhnuté zaradenie projektu vytvorenia retenčných nádrží na zber a využitie dažďovej vody – zóna II)
- (prísľub futbalového klubu, že v spolupráci s MÚ vytvorí tento rok bezpečný prístup (hlavne pre deti) na futbalový štadión- zóna III)

VÝCHODISKOVÁ SITUÁCIA



KOMUNITNÝ PARK

1.etapa/fáza



KOMUNITNÝ PARK

Za pár rokov

